

2012

Turystyka w Polsce Wschodniej



**ROZWÓJ
POLSKI WSCHODNIEJ**
NARODOWA STRATEGIA SPÓJNOŚCI



UNIA EUROPEJSKA
EUROPEJSKI FUNDUSZ
ROZWOJU REGIONALNEGO



Wydawca: Polska Agencja Rozwoju Przedsiębiorczości

Publikacja bezpłatna

Stan na listopad 2012 r.

ISBN 978-83-7633-171-3

Nakład: 2000 egz.

Realizacja: Smartlink Sp. z o.o.

Redaktor prowadzący: Krzysztof Garski

Autorzy tekstów: Monika Kaczorowska, Andrzej Szoszkiewicz, Krzysztof Orłowski, Waldemar Wierzyński

Autorzy zdjęć: Agata Rokita (okładka), archiwum Polskiej Organizacji Turystycznej, Janusz Jurzyk, CC-BY-SA-3.0;

Janusz Tatariewicz, Maciej Rałowski, P. Ptak, Leszek Podeszwa, Jerzy Gontarz, Nina Dereszewicz,

archiwum Urzędu Marszałkowskiego Województwa Warmińsko-Mazurskiego

Projekt i skład: Nina Dereszewicz

Przygotowanie do druku, druk i oprawa: Instytut Technologii Eksploatacji – Państwowy Instytut Badawczy

Współpraca i konsultacje: PARP

© Copyright by Polska Agencja Rozwoju Przedsiębiorczości, Warszawa 2012

PARP, ul. Pańska 81/83, 00-834 Warszawa

e-mail: biuro@parp.gov.pl, tel.: (22) 432 80 80, 432 71 25, fax: (22) 432 86 20

Broszura współfinansowana ze środków Europejskiego Funduszu Rozwoju Regionalnego
w ramach Programu Operacyjnego Rozwój Polski Wschodniej

Spis treści

4

Duży potencjał turystyczny Polski Wschodniej

PO RPW wspiera rozwój turystyki, która jest jednym z atutów Polski Wschodniej. Cel to przyciągnięcie nowych odwiedzających.

6

Mapa ścieżek rowerowych

Droga rowerowa wiedzie przez pięć województw. Podróżujący nią zobaczą liczne atrakcje turystyczne i krajobrazowe.

8

Na dwóch kółkach przez Polskę

Nowoczesna trasa rowerowa, która powstanie dzięki środkom z PO RPW, zachęci rowerzystów do aktywnego zwiedzania Polski Wschodniej.

14

Jak się realizuje megainwestycję

Pierwsze odcinki sieci dróg rowerowych będą gotowe już w przyszłym roku, zaś całość – w 2015 r.

16

Technologie w służbie turystyki

Nowoczesne technologie usprawniają realizację projektu budowy dróg rowerowych w Polsce Wschodniej.

18

Trasy rowerowe rozwiną turystykę

Rozmowa o projekcie „Trasy rowerowe w Polsce Wschodniej” z Wiktorem Wójcikiem, pełnomocnikiem Samorządu Województwa Warmińsko-Mazurskiego ds. realizacji projektu.

Potencjał turystyczny Polski Wschodniej

Osiem grup produktów turystycznych z Polski Wschodniej otrzymało szczególne wsparcie promocyjno-marketingowe, dofinansowane przez Polską Agencję Rozwoju przedsiębiorczości (PARP) ze środków priorytetu V Programu Operacyjnego Rozwój Polski Wschodniej (PO RPW). Naturalny potencjał pięciu regionów czyni je miejscem idealnym dla turystów. Rzecz w tym, żeby przyciągnąć ich uwagę i zachęcić do wizyty w Polsce Wschodniej.

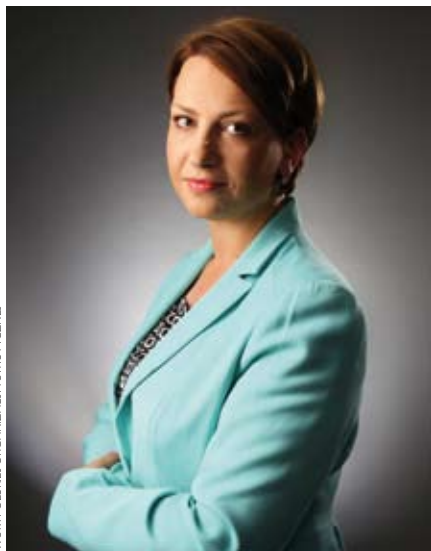
Pierwsza grupa to produkty dla turystyki aktywnej na obszarach cennych przyrodniczo. Druga grupa obejmuje produkty dla turystyki krajoznawczej (przyrodniczej i historycznej) – zawiera ona ofertę opracowaną pod kątem wyjazdów w celach poznawczych, w tym segment przeznaczony dla dzieci i młodzieży. W trzeciej grupie znalazły się produkty oparte o dziedzictwo kulturowe mniejszości narodowych, grup etnicznych i religijnych. Grupę tę wyodrębniono jako oddzielną ze względu na zróżnicowany potencjał makroregionalny.

Z podobnych powodów wydzielono czwartą grupę, obejmującą produkty wykorzystujące spuściznę religijną. Oprócz pamiątek po różnych wyznaniach (katolicyzm, judaizm, prawosławie, grekokatolicyzm, protestantyzm), znalazły się w niej również muzea na terenach byłych hitlerowskich obozów zagłady. W piątej grupie zgromadzono produkty dla turystyki na obszarach wiejskich oraz propozycje z zakresu ekoturystyki. Szóstą grupę tworzą produkty dla turystyki leczniczej.

Grupa siódma i ósma to odpowiednio produkty dla turystyki miejskiej,

PO RPW wspiera rozwój turystyki

W ramach osi priorytetowej V PO RPW „Zrównoważony rozwój potencjału turystycznego oparte o warunki naturalne: realizowane są dwa działania: V.1 PO RPW „Promowanie zrównoważonego rozwoju turystycznego” i V.2 „Trasy rowerowe”. W ramach działania V.1 przygotowano projekt promujący Polskę Wschodnią jako atrakcyjne miejsce aktywnego wypoczynku. Beneficjentem projektu jest Polska Organizacja Turystyczna. Projekt składa się z dwóch komponentów. Pierwszy z nich polegał na opracowaniu „Studium uwarunkowań atrakcyjności turystycznej Polski Wschodniej”, a drugi na przeprowadzeniu kampanii promocyjnej. Informacje zebrane w studium pozwoliły na określenie grup docelowych dla projektu, określenie typów turystyki charakterystycznej dla Polski Wschodniej i atrakcji dla grup docelowych.



FOT. ARCHIWUM POLSKIEJ ORGANIZACJI TURYSTYCZNEJ

Elżbieta Wąsowicz-Zaborek,
Polska Organizacja Turystyczna

przede wszystkim biznesowej, oraz produkty dla turystyki kulinarnej. Bogactwo potencjału turystycznego regionów pozwoliło na szerokie określenie grup docelowych, zaczynając od rodzin z dziećmi, przez zwolenników aktywnego wypoczynku, aż po seniorów. Promocja kierowana jest również do obywateli Ukrainy i Niemiec.

– Przyciągnięcie turystów na tereny Polski Wschodniej, do regionu naprawdę bardzo atrakcyjnego turystycznie, stanowi podstawę wzrostu ekonomicznego, opartego na inteligentnej specjalizacji. Wpływie to na zmianę w aspekcie turystyki w regionie na lepsze – mówi Elżbieta Wąsowicz-Zaborek, wiceprezes Polskiej Organizacji Turystycznej. – Dzięki kampanii „Piękny Wschód” poziom wiedzy na temat makroregionu oraz poszczególnych regio-

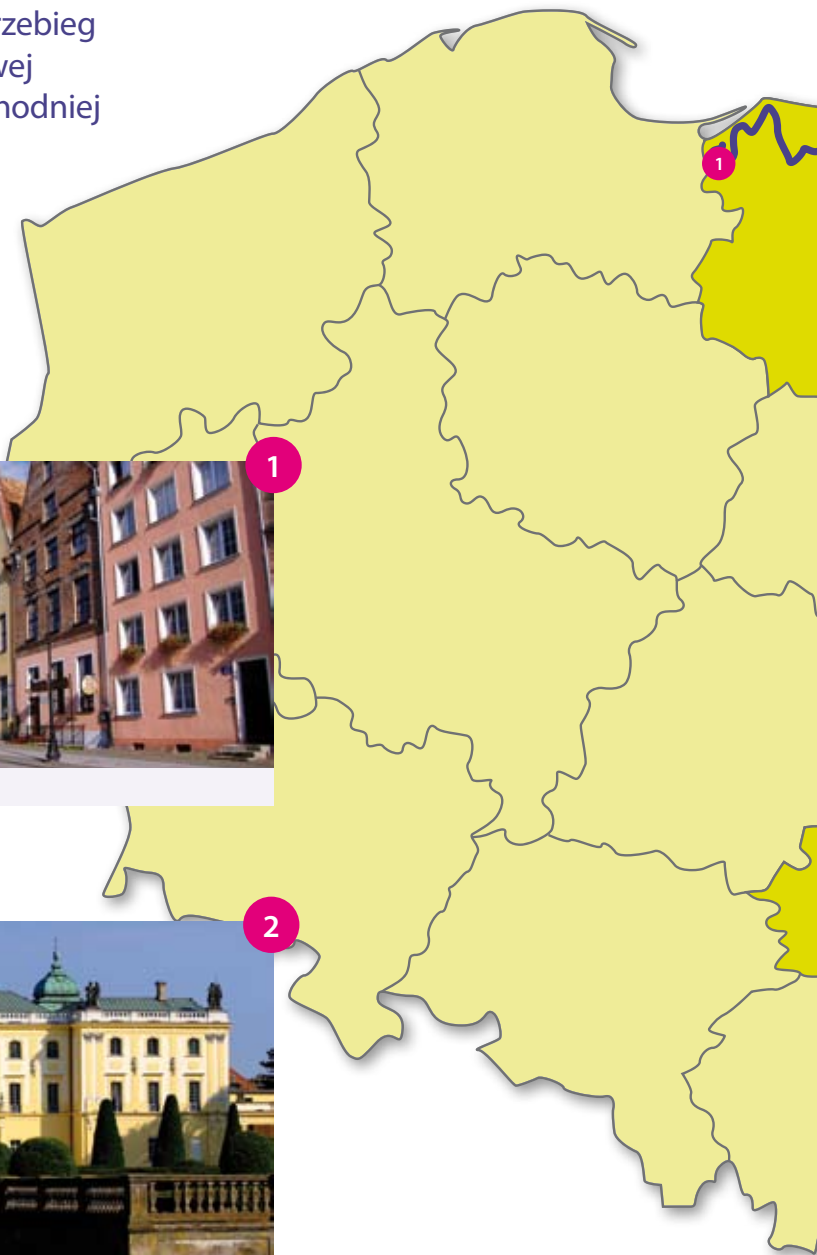
nów Polski Wschodniej jest obecnie znacznie wyższy. Mniej rozpoznawalne dotąd obszary są teraz znane znacznie większej liczbie osób, szczególnie w przypadku Suwalszczyzny, Podlasia, Roztocza i Polesia, które to przed rozpoczęciem promocji były regionami najmniej rozpoznawalnymi i najmniej atrakcyjnymi w opinii badanych przez nas osób. Coraz częściej o tej części Polski mówi się, że jest atrakcyjna, ciekawa, intrygująca, a hasło „Piękny Wschód” przeniknęło do codziennego języka. Wizerunek Polski Wschodniej po zakończeniu kampanii zyskał przede wszystkim w takich aspektach, jak poczucie bezpieczeństwa turysty, nowoczesność oraz szeroko rozumiana atrakcyjność turystyczna – mówi Elżbieta Wąsowicz-Zaborek.

Narzędziem promocji stała się wspomniana strona internetowa www.pieknywschod.pl, będąca interaktywną platformą dla miłośników Polski Wschodniej. Oprócz bazy stałych atrakcji turystycznych umieszczane są oferty sezonowe na czas świąt lub długich weekendów, a także kalendarze imprez i baza noclegowa. Internauci zamieszczają tu własne zdjęcia z wakacji.

Promocji Polski Wschodniej służą też inne projekty, na przykład organizowane w Elkku, Gołdapi, Olecku, Suwałkach i Augustowie wydarzenia kulturalne z cyklu „Kraina pięciu miast, kraina pięciu zmysłów” (projekt był finansowany w ramach priorytetu I PO RPW). Towarzyszyły im medialne kampanie reklamowe, m.in. emisja spotów, prowadzona równoległe w telewizjach polskich, niemieckich i ukraińskich.

Monika Kaczorowska

Planowany przebieg trasy rowerowej w Polsce Wschodniej



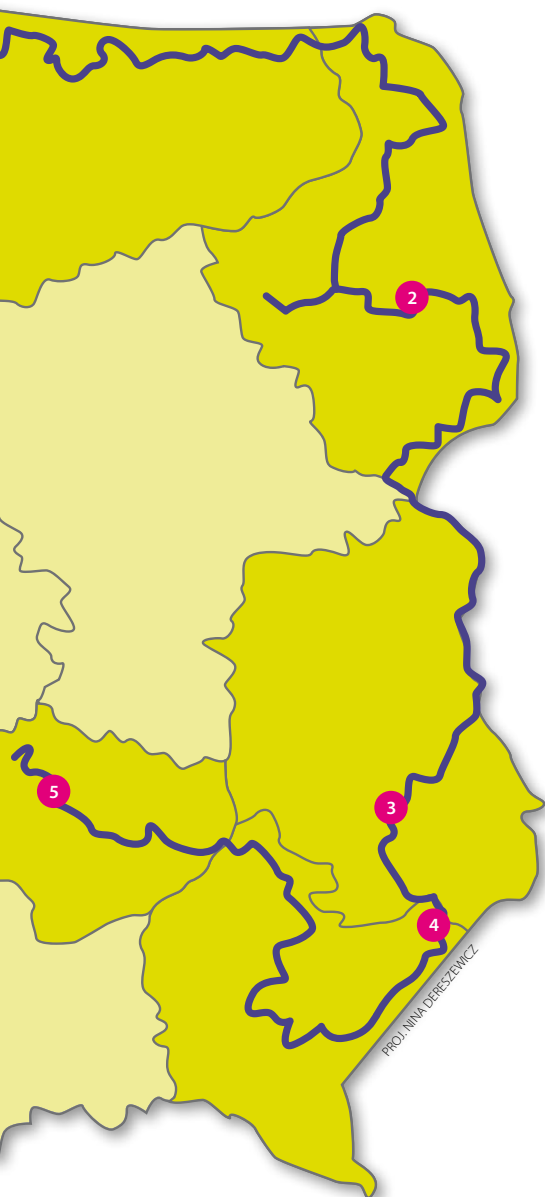
FOT. JANUSZ JURZYK, CC-BY-SA-3.0

Ulica Wigilijna w Elblągu



FOT. JANUSZ TAPARKIEWICZ

Pałac Branickich w Białymstoku



3

Korkowiec amurski w Roztoczańskim Parku Narodowym

FOT. JERZY GONTARZ



4

Pałac w Narolu

FOT. MACIEJ RAŁOWSKI



5

Ciosowa

FOT. P. PIĄK

Na dwóch kółkach przez Polskę

Turystyka rowerowa w Polsce Wschodniej rozwija się bardzo dynamicznie. W wielu gminach istnieją już trasy prowadzące przez malownicze okolice. Bezpieczna i wygodna ponadregionalna trasa rowerowa o długości 1980 km, która powstanie dzięki dofinansowaniu ze środków Programu Operacyjnego Rozwój Polski Wschodniej, znacznie wzbogaci ofertę turystyczną tej części kraju.



Rudnik nad Sanem

FOT. JANUSZ TATARNEWICZ

Działanie V.2 „Trasy rowerowe” PO RPW może imponować rozmachem. W jego ramach przewidziano 250 mln zł na dofinansowanie rozwoju infrastruktury rowerowej we wszystkich województwach objętych programem, przy całkowitej wartości przedsięwzięcia wynoszącej 274,37 mln zł. To kompleksowe działanie składa się z dwóch komponentów. Pierwszy z nich zakłada wytyczenie i oznakowanie tras rowerowych oraz ich budowę, rozbudo-

wę i modernizację. Cel to stworzenie połączeń, które umożliwią turystyce poruszanie się w sposób bezpieczny i umożliwiający dotarcie do takich punktów, jak dworce, przystanki i atrakcje turystyczne. W drugim komponentie przewidziano budowę i montaż infrastruktury towarzyszącej, m.in. stojaków rowerowych, wiat postojowych i widokowych, a także innych urządzeń niezbędnych do bezpiecznego przejazdu. Beneficjentem działania są samorządy wo-

jewódzkie, które realizują projekt we współpracy z PARP oraz z zarządami dróg i lasów.

Korzyści z realizacji projektu są liczne. Dofinansowanie projektu da impuls do rozwoju turystyki rowerowej oraz przyczyni się do wzrostu znaczenia zrównoważonego transportu. Nie do przecenienia są też korzyści wynikające z aktywizacji społecznej mieszkańców regionu i restrukturyzacji zawodowej na wsi.

Nowa trasa pozwoli rowerzystom zaplanować dłuższe wypady niż dotychczas, podczas których będą mieli możliwość zwiedzić pięć województw makroregionu Polski Wschodniej. Trasa rowerowa z pewnością pomoże również poznać i wypromować wiele mało jeszcze znanych atrakcji Polski Wschodniej i przyczyni się do zwiększenia ruchu turystycznego. Poniżej przedstawiamy wybrane atrakcje znajdujące się przy planowanym szlaku rowerowym.

WOJEWÓDZTWO WARMIŃSKO-MAZURSKIE

Z uwagi na swoje walory przyrodnicze region uważany jest za jeden z najpiękniejszych zakątków Polski. Bogactwem województwa są lasy i puszcze zajmujące prawie 30% jego powierzchni z licznymi parkami krajobrazowymi i rezerwatami przyrody. Piękno naturalnego krajobrazu dopełniają zamki gotyckie, kościoły i pałace czy poniemieckie fortyfikacje z XIX i XX w.

Frombork

Frombork to jedna z największych atrakcji turystycznych na trasie rowerowej w województwie warmińsko-

-mazurskim. W tym położonym nad Zalewem Wiślanym mieście warto zwiedzić przede wszystkim Wzgórze Katedralne z bazyliką archikatedralną Wniebowzięcia Najświętszej Maryi Panny i św. Andrzeja. Z miastem silnie związany był Mikołaj Kopernik, znany astronom, ale także kanonik kapituły warmińskiej. W kościele znajduje się niedawno odkryty grób Kopernika, a także organy, których historia sięga XVII w. Nieopodal znajduje się wieża, w której mieszkał astronom. Będąc w mieście, warto wybrać się w rejs po Zalewie Wiślanym lub do Krynicy Morskiej.

Gołdap

Magiczne miejsce, z najczystszy w Polsce powietrzem. Jako jedyne uzdrowisko na Warmii i Mazurach, jest prężnie rozwijającym się ośrodkiem turystyczno-wypoczynkowym, leżącym na skraju legendarnej Puszczy Rominckiej. Okolice miasta to prawdziwy raj dla turystów lubiących spędzać czas w otoczeniu pięknych krajobrazów i nieskażonej przyrody. Na północny wschód od miasta znajduje się trójstyk granic – punkt, w którym spotykają się granice trzech państw – Polski, Rosji i Litwy. Miejsce stanowi symbol zetknięcia się różnych narodowości, kultur i religii. Warto także obejrzeć imponujące wiadukty w Stańczykach, które niegdyś służyły kolei, a dziś – turystom.

WOJEWÓDZTWO PODLASKIE

Region wielu kultur i wyznań. Turysta bez trudu natrafi tutaj na liczne zabytki kultury żydowskiej, jak i piękne cerkwie prawosławne. Walory turystyczne regionu podnosi atrakcyjne położenie, na pograniczu

z Litwą i Białorusią. Dużą atrakcją jest nadal Puszcza Białowieska z wartymi dłuższego pobytu miejscowościami wypoczynkowymi – Białowieżą i Hajnówką.

Kanał Augustowski

Kanał Augustowski łączy Wisłę z Niemnem i stanowi część Europejskiego Szlaku Dziedzictwa Przemysłowego. Kanał tworzą rzeki Netta i Czarna Hańcza, jeziora augustowskie oraz 18 śluz, w tym – 14 na terenie Polski (przez 15. śluzę przebiega granica z Białorusią, zaś pozostałe trzy znajdują się na terenie tego państwa). Autorem projektu budowy kanału z 1824 r. był gen. Ignacy Prądzyński, późniejszy uczestnik Powstania Listopadowego. Kanał stanowi atrakcję nie tylko dla miłośników techniki, ale także dla miłośników przyrody. Zasyłnął także wizytą papieża Jana Pawła II, który w 1999 r. przepłynął trasę z Augustowa do Jeziora Studzienniczego, od tego czasu nazywaną „trasą papieską”.

Białowieża

Miejscowość kojarząca się z pierwotną puszczą oraz żubrami, siedziba najstarszego w Polsce Białowieskiego Parku Narodowego, mieszcząca się we wzniesionym za cara Aleksandra III Domu Marszałkowskim. W pobliżu znajduje się sławny Rezerwat Pokazowy Zwierząt, gdzie można obejrzeć żubry oraz inne zwierzęta żyjące w puszczy oraz wejść na szlak z kładkami „Żebra żubra”. Celem wielu turystów jest „Miejsce Mocy”, jak przekonują miejscowi, obszar o bardzo dużym nagromadzeniu ładunków dodatnich, które korzystnie wpływają na organizm.

Niewiele ponad 20 km od Białowieży znajduje się Hajnówka, ważny ośrodek prawosławia w Polsce. Działa tu Muzeum i Ośrodek Kultury Białoruskiej, w którym zgromadzono sprzęty domowego użytku, sprzęty gospodarskie, archiwalne fotografie z XIX i XX wieku. Funkcjonuje tu też biblioteka literatury białoruskiej wraz z czytelnią. Z liczącym ponad 10 tys. woluminów księgozbiorem, przyjmuje się, iż jest to największa biblioteka literatury białoruskiej poza granicami Białorusi.

WOJEWÓDZTWO LUBELSKIE

Na Lubelszczyźnie trasa rozpoczyna się od przeprawy promowej na Bugu w Gnojnie, w okolicach Janowa Podlaskiego i przebiega nadbużańską doliną, wzdłuż wschodniej granicy Polski. Następnie, przez historyczne miasta – Chełm, Krasnystaw, Szczepieszyn – prowadzi na Roztocze, by wśród zalesionych wzgórz i strumieni, dobiec do granicy woj. podkarpackiego.

Włodawa

Nadbużańskie miasto zachowało dawny klimat współistnienia trzech religii i kultur: katolicyzmu, prawosławia i judaizmu. W pejzażu Włodawy górują wieże barokowego kościoła paulinów, rusko-bizantyjskiej cerkwi oraz dach wielkiej synagogi. Pośrodku rynku znajdziemy starą targową zabudowę, tzw. Czworobok. Wspomnieniem wielokulturowej przeszłości miasta jest organizowany corocznie jesienią Festiwal Trzech Kultur. Włodawa stanowi wygodną bazę wypadową do wielu miejscowości nad Bugiem, m.in. Jabłecznej z prawosławnym monasterem św. Onufrego.

go, Kodnia z sanktuarium maryjnym i Kostomłotów z neounicką cerkwią. Stąd blisko też na Polesie i Pojezierze Łęczyńsko-Włodawskie, w tym do położonej po sąsiedzku Okuninki nad j. Białym, z najpopularniejszym w regionie letniskiem i centrum sportów wodnych.

Zwierzyniec

Położony w sercu Roztocza, u stóp Bukowej Góry, należy do najatrakcyjniejszych turystycznych miejscowości regionu. Niegdyś ogrodzony teren łowiecki i centrum gospodarki leśnej w ordynacji zamojskiej, a obecnie siedziba Roztoczańskiego Parku Narodowego, chroniącego najcenniejsze jodłowo-bukowe bory Roztocza Środkowego. Z czasów ordynacji pozostało w miasteczku wiele cennych zabytków, m.in. barokowy kościół św. Jana Nepomucena na wy-

spie stawu, klasycystyczny pałac i budynki zarządu ordynacji, stary browar z 1806 r. oraz drewniana willa – rezydencja plenipotenta ordynacji. Nieopodal miasta, nad stawami Echo, znajduje się leśna ostoja koników polskich, wywodzących się od wymarłego konia tarpana. Roztoczański Park Narodowy prowadzi też hodowlę koników w osadzie Florianka. Zwierzyniec jest znakomitą bazą dla aktywnych turystów, którzy mogą skorzystać z licznych znakowanych szlaków pieszych, rowerowych, kajakowych, a nawet konnych.

WOJEWÓDZTWO ŚWIĘTOKRZYSKIE

Świętokrzyskie to jeden z najczystszych ekologicznie regionów Polski, gdzie poprzez nieskażoną cywilizacją tereny wiodą liczne szlaki piesze i rowerowe. To region, który potrafi



Koniki polskie w stadninie Florianka

FOT. JERZY GONTIARZ



Ratusz sandomierski

FOT. LESZEK PODSIĘZWA

zauroczyć bogactwem swej historii, kultury, przyrody i różnorodnością budowy geologicznej. Obfituje w wysokiej klasy zabytki kultury, sakralne i przemysłowe oraz posiada ogrom osobliwości przyrody ożywionej i nieożywionej. W ostatnich latach w regionie powstało kilka nowych produktów turystycznych na miarę XXI wieku, które są celem podróży dla gości zarówno z kraju, jak i zagranicy.

Sandomierz

Zlokalizowane na siedmiu wzgórzach średniowieczne miasto Sandomierz należy do najpiękniejszych i najstarszych w Polsce. Zachowało się tu ponad 120 zabytków z różnych epok. Są to m.in.: średniowieczny

układ urbanistyczny miasta z renesansowym ratuszem w centrum rynku oraz jeden z najstarszych obiektów ceglanych naszego kraju – kościół św. Jakuba. Czasy Króla Kazimierza Wielkiego (XIV w.) pamiętają: Zamek Królewski – obecnie siedziba Muzeum Okręgowego, Brama Opatowska – jedyna zachowana do dziś brama w systemie obwarowań murów obronnych oraz katedra z XIV w. z cennymi freskami bizantyjsko-ruskimi wewnątrz. W późnorenesansowym Collegium Gostomianum z XVII w. od ponad 400 lat funkcjonuje jedna najstarszych szkół średnich kraju, a Dom Długosza, doskonale zachowany przykład gotyckiego domu mieszkalnego, mieści wewnątrz bogate zbiory Muzeum Diecezjalnego.

Na turystów czeka również około 470-metrowa Podziemna Trasa Turystyczna.

Kielce

Stolica województwa świętokrzyskiego i jedyne na skalę europejską miasto, w granicach którego występuje aż 5 rezerwatów. Wielu też zapewne słyszało o amfiteatrze Kadzielnia, w którym odbyła się premiera słynnego Oratorium „Tu es Petrus”, czy też o Centrum Geoedukacji, głównym obiekcie Świętokrzyskiego Szlaku Archeo-Geologicznego. Placówka powstała przy rezerwacie geologicznym Wietrznia. Centrum daje możliwość poznania i zrozumienia geologicznego bogactwa i fenomenu Gór Świętokrzyskich. Multimedialna galeria ziemi i podróż kapsułą 5D przenosi nas w barwny i fascynujący świat jaskiń, raf koralowych i dewońskiej fauny. Perełką na mapie kieleckich zabytków niezmiennie pozostaje dawny Pałac Biskupów Krakowskich z Muzeum Narodowym.

WOJEWÓDZTWO PODKARPACKIE

Pod względem geograficznym i przyrodniczym region należy do najbardziej zróżnicowanych w Polsce. Na północy rozpościera się nizina Kotliny Sandomierskiej, część środkową zajmuje Pogórze Karpackie, natomiast na południu dominują góry Beskidu Niskiego oraz Bieszczady, zaś w północno-wschodniej części Podkarpackiego położony jest fragment Roztocza Południowego. Dla bardziej wytrawnych turystów rowerowych rekomendowana jest południowa część regionu, ze względu na górzysty charakter ukształtowa-

nia powierzchni. Natomiast w części północnej wszystkim turystom proponowane jest „kulturowe spa” w postaci wspaniałych zamków, pałaców i dworów.

Przemysł

Jako jedno z najstarszych polskich miast, położony na wzgórzach kończących się tu Karpat, przez setki lat był perłą w koronie miast Rzeczypospolitej i można nazwać go „Rzymem Wschodu”. W jego historii dominuje Twierdza Przemysł, jako unikatowy zabytek militarnej architektury obronnej. Niewątpliwą atrakcją Przemysła jest spotkanie z historią Wojaka Szwejka. Z Przemysła niedaleko jest do Łańcuta, który słynie z architektury i przepychu zamku – jednej z najpiękniejszych rezydencji arystokratycznych w Polsce, w której podziwiać można wnętrza mieszkalne oraz interesującą kolekcję pojazdów konnych. Dla koneserów przyrody zespół zamkowy proponuje stary, malowniczy park w stylu angielskim, a dla koneserów produktów lokalnych niebywałą atrakcją Łańcuta jest Muzeum Gorzelnictwa.

Rudnik nad Sanem

To wiklinowa perełka na mapie Europy. Centrum Wikliniarstwa jest żywą ekspozycją historii i tradycji rzemiosła wikliniarskiego. W mieście organizowane są ekspozycje wikliny użytkowej i artystycznej, prezentacje sztuki wyplatania koszy, warsztaty, plenery wikliny artystycznej i pokazy mody wiklinowej. Atrakcją turystyczną miasta jest szlak wiklinowych rzeźb.

Andrzej Szoszkiewicz

Jak się realizuje megainwestycję

Stworzenie trasy rowerowej w pięciu województwach to jeden z najambitniejszych projektów turystycznych realizowanych w Polsce. Pierwsze odcinki mogą powstawać już od przyszłego roku, jednak cała trasa będzie oddana do użytku dopiero w 2015 r.

W pierwszym etapie prac samorządy określiły wstępny przebieg trasy. W każdym województwie powstały trzy „korytarze”. Największe znaczenie dla ich wyznaczenia miało bezpieczeństwo rowerzystów oraz atrakcyjność, znalazły się więc w nich np. parki narodowe, jeziora, lasy, ale również zabytki architektury. Następnie wybrany został korytarz o szerokości 10 km, w którym po badaniu dokumentacji kartograficznej wyznaczone zostały potencjalne warianty trasy. Kolejnym krokiem była

szczegółowa inwentaryzacja i rozstrzygnięcie ewentualnych wątpliwości w terenie.

Na cały projekt została przeznaczona pierwotnie alokacja w wysokości około 50 mln euro. Pieniądze te nie wystarczyłyby jednak na stworzenie całej trasy o długości 2 tys. km wyłącznie o nawierzchni asfaltowej, nie mówiąc o budowie mostów, kładek, wykupie gruntów, stworzeniu bezpiecznych skrzyżowań z drogami czy infrastruktury towarzyszącej (wiaty, śmietniki, stojaki dla rowerów).

Trasa rowerowa w liczbach

| Wartość | V.2 – komponent budowa tras rowerowych | V.2 – komponent promocja tras rowerowych |
|---|--|--|
| Alokacja finansowa na działanie ogółem | 68,82 mln euro | 5,88 mln euro |
| Wkład ze środków unijnych na działanie (EFRR) | 58,5 mln euro | 5 mln euro |
| Wkład ze środków publicznych krajowych na działanie (dofinansowanie z budżetu państwa oraz wkład własny samorządów poszczególnych województw) | 10,32 mln euro | 0,88 mln euro |

ŹRÓDŁO: PARP



FOT. JERZY GONTARZ

W Rostoczańskim Parku Narodowym

Od początku wiadomo więc było, że trasa nie będzie „rowerową autostradą”. Z założenia większość jej przebiegu poprowadzona została istniejącymi drogami o niskim natężeniu ruchu. Tam, gdzie to potrzebne, drogi te zostaną dostosowane do takiego stanu, by zapewniały rowerzystom komfort i bezpieczeństwo (wydzielenie części jezdni na zasadach ogólnych, zaadaptowanie pobocza, chodników). Nowo budowane odcinki trasy stanowić będą około 400 km.

Kluczowe konsultacje społeczne

Bardzo ważną rolę w całym procesie odgrywały konsultacje społeczne i uzgodnienia z partnerami, których było ponad 200. Oprócz samorządów województw zaangażowane w przedsięwzięcie były zarówno władze lokalne, zarządy dróg – od gminnych po GDDKiA, parki narodowe, jak i nadleśnictwa.

Generalną zasadą na terenie obszarów chronionych była minimalizacja działań inwestycyjnych tak, żeby nie wchodzić w kolizję z obowiązującymi tam ograniczeniami. Jednocześnie bardzo istotne znaczenie przy wytyczeniu optymalnej trasy miała współpraca z zarządcami lasów. To oni wskazywali drogi o właściwej nawierzchni i jednocześnie takie, których wykorzystywanie jako ścieżki rowerowej nie będzie kolidowało z gospodarką leśną.

Zaawansowanie prac

W studium wykonalności określono ostateczny przebieg trasy w każdym z województw, koszty wykonania i utrzymania, korzyści z powstania inwestycji dla lokalnej społeczności, turystów oraz przedsiębiorców. Po przygotowaniu dokumentu możliwe było złożenie wniosku o dofinansowanie oraz podpisanie umowy z PARP. Następnym etapem w realizacji tego projektu jest przygotowanie postępowań przetargowych na dokumentację budowlaną. W czterech województwach są one w trakcie województwach są one w trakcie procedury, a w woj. lubelskim przetarg taki już został ogłoszony.

Kolejne kroki w ramach realizacji to otrzymanie decyzji środowiskowych (tam gdzie to potrzebne), pozwoleń na budowę oraz wykup gruntu. Cały etap ma potrwać około roku. Od 2013 do 2015 r. prowadzona będzie budowa. Od 2013 równoległe z postępami prac budowlanych przygotowywana będzie promocja trasy przy wykorzystaniu nowoczesnych technologii, w tym stworzenie strony internetowej trasy z interaktywną mapą.

Krzysztof Orłowski

Technologie w służbie turystyki

Przeprowadzenie projektu o tak dużej skali jak „Trasy rowerowe w Polsce Wschodniej” byłoby niemożliwe, gdyby nie nowoczesne technologie kartograficzne i geolokalizacyjne.

Dzięki dostępności danych kartograficznych w formie cyfrowej oraz technologii GIS całość prac związanych z planowaniem i projektowaniem trasy mogła być wykonana w jednym miejscu. Wybór jej optymalnego przebiegu oparto na precyzyjnych analizach.

Jeszcze kilka lat temu przy projektach związanych z wytyczaniem przebiegu dróg dokumentacja musiała być wykonywana w wersji papierowej. Nawet w przypadku stosunkowo krótkich odcinków oznaczało to pracę na olbrzymich płachtach podkładu geodezyjnego, na których na foliach nanoszono proponowane przebiegi dróg. Taka procedura przy trasie liczącej 1980 km stawałaby pod znakiem zapytania sens realizowania przedsięwzięcia.

GIS, czyli System Informacji Geograficznej (ang. Geographic Information System), to technologia, która bardzo mocno rozwinęła się w ostatnich latach. Na bazie cyfrowych map oraz wszelkich dostępnych danych geograficznych pozwala ona na skonstruowanie wielowarstwowego modelu, na który nanoszone mogą być kolejne informacje. W przypadku tego projektu był to zarówno przebieg samej trasy, jak i wyniki przepro-

wadzonej na miejscu inwentaryzacji, zdjęcia obiektów oraz dokumentacja techniczna.

GIS umożliwia przeprowadzenie wieloaspektowej analizy danych. Daje np. możliwość nakładania i zdejmowania kolejnych warstw – są to istniejące drogi, ciekі wodne, lasy, osiedla czy rzeźba terenu. Ta ostatnia warstwa była szczególnie istotna z punktu widzenia planowania trasy rowerowej. Ważne, żeby już na najwcześniejszym etapie prac móc wyeliminować przebiegi, które wiązałyby się z koniecznością pokonywania przez rowerzystów bardzo dużych przewyższeń.

Umieszczenie wszystkich warstw jednocześnie powoduje, że mapa staje się nieczytelna, dlatego przy rozwiązywaniu konkretnych dylematów wykorzystywane są tylko te warstwy danych, które w danym wypadku mają decydujące znaczenie. Inną ważną cechą GIS jest to, że każdemu punktowi na mapie odpowiada konkretna współrzędna. Umożliwia to np. wykorzystanie nowoczesnych urządzeń opartych na technologiach geolokalizacyjnych do przeprowadzania inwentaryzacji w terenie. Wyniki prac można wyeksportować do innych programów



Geodeci w trakcie wytyczania ścieżek rowerowych

FOT. NINA DERESZEWICZ

(np. Google Earth) oraz w różny sposób prezentować.

Możliwość dołączenia danych w różnej formie do konkretnych punktów na mapie, odpowiadających miejscom w terenie, pozwala zapanować nad olbrzymią liczbą informacji – łatwo znaleźć te z nich, które akurat są potrzebne. Na przykład w miejscu, w którym planowane jest skrzyżowanie z drogą krajową znajdziemy dokumentację techniczną, wyniki inwentaryzacji czy zdjęcia stanu nawierzchni.

Wykorzystanie technologii GIS przy planowaniu i wytyczaniu trasy

w przyszłości przełoży się również na lepsze możliwości korzystania z drogi przez jej użytkowników. Gdy będzie oddawana do użytku, zostanie uruchomiony portal, do którego trafią zgromadzone przy okazji projektowania bazy danych. Oprócz informacji na temat trasy i aktualnych wydarzeń znajdzie się na nim również interaktywna mapa, dzięki której turysta będzie mógł wyznaczyć sobie szlak, sprawdzić jego charakterystykę (np. występujące przewyższenia) oraz czas potrzebny na jej przejazd.

Krzysztof Orłowski

Trasy rowerowe rozwiną turystykę

O projekcie „Trasy rowerowe w Polsce Wschodniej – województwo warmińsko-mazurskie”, realizowanym w ramach PO RPW, rozmawiamy z Wiktorem Wójcikiem, pełnomocnikiem Samorządu Województwa Warmińsko-Mazurskiego ds. realizacji projektu.

■ Tak jak kierowcy potrzebują dobrych dróg, tak rowerzyści czekają na dedykowane dla nich, bezpieczne trasy. Jak Program Operacyjny Rozwój Polski Wschodniej odpowiada na tę potrzebę?

W projekcie „Trasy rowerowe w Polsce Wschodniej – województwo warmińsko-mazurskie”, (jednym z pięciu składających się na to duże przedsięwzięcie) do podstawowych zadań należy budowa wydzielonych ścieżek rowerowych. W naszym województwie w ramach tego projektu planuje się inwestycje związane z budową specjalnie dedykowanej dla rowerzystów infrastruktury na łącznej długości ponad 200 km, co czyni nas liderem w ramach PO RPW pod

■ Jakim szlakiem pojadą zatem rowerzyści na odcinku warmińsko-mazurskim?

Planowana trasa przebiegać będzie przez powiaty elbląski, w tym miasto Elbląg, braniewski, bartoszycki, lidzbarski, kętrzyński, węgorzewski, gołdapski. Całkowita łączna długość oznakowanej trasy rowerowej na terenie naszego województwa wyniesie około 420 km.

■ Jak projekt „Trasy rowerowe w Polsce Wschodniej” wpisuje się w ogólną strategię rozwoju tej części kraju?

Na poziomie dokumentów strategicznych szczebla wojewódzkiego projekt jest spójny z celami oraz

Główna trasa rowerowa umożliwi przejazd tranzytowy, z kolei liczne trasy-pętle zostaną ze sobą połączone.

W ten sposób infrastruktura dla ruchu rowerowego wesprze rozwój zrównoważonego transportu w regionie

względem planowanej do wybudowania infrastruktury. Dla porównania można dodać, że łączna długość ścieżek rowerowych w Olsztynie, tworzonych przez kilkanaście lat, wynosi obecnie tylko 37 km.

priorytetami „Strategii Rozwoju Społeczno-Gospodarczego Województwa Warmińsko-Mazurskiego do roku 2020”. Wpisuje się m.in. w działania na rzecz wzrostu potencjału turystycznego Warmii i Mazur i opra-



FOT. ARCHIWUM URZĘDU MARSZAŁKOWSKIEGO WOJEWÓDZTWA WARMIŃSKO-MAZURSKIEGO

Wiktor Wójcik, pełnomocnik Samorządu Województwa Warmińsko-Mazurskiego ds. realizacji projektu

cowania koncepcji produktów turystycznych. Nasz region jest atrakcyjny turystycznie, jednak należy podtrzymywać tę przewagę. Służy temu wydłużenie sezonu turystycznego, w czym dobra infrastruktura rowerowa na pewno pomoże. Chcemy wspierać i rozwijać nowe formy aktywności w regionie, a jedną z nich jest właśnie turystyka rowerowa. Projekt wpisuje się również w cele i główne kierunki działania opisane w „Strategii Rozwoju Turystyki Województwa Warmińsko-Mazurskiego”. W świetle powyższych dokumentów za realizacją tego projektu przemawia fakt, iż turystyka rowerowa jest kolejnym obok żeglarstwa produk-

tem turystycznym regionu Warmii i Mazur. Co więcej, ta forma aktywności jest przyjazna dla środowiska naturalnego, umożliwia także rewitalizację dziedzictwa kulturowego i historycznego.

■ Jakie działania związane z realizacją projektu warto szczególnie podkreślić?

W związku z realizacją projektu usystematyzowana zostanie sieć tras rowerowych z ich właściwą kategoryzacją. Dzięki budowie trasy głównej możliwy będzie przejazd tranzytowy, a liczne trasy-pętle zostaną ze sobą połączone. Stworzenie infrastruktury dla ruchu rowerowego stanowić będzie element rozwoju zrównoważonego transportu, co poprawi sytuację w sferze przestrzennej, a także wywoła impuls do rozwoju i promowania turystyki rowerowej. Całość działań przyczyni się do aktywizacji społecznej i otworzy nowe możliwości spędzania wolnego czasu, co będzie można odczuć także w sferze gospodarczej.

■ Co nowe trasy rowerowe oznaczają dla tak ważnej dla rozwoju regionu turystyki?

Trasy rowerowe poprowadzone przez wartościowe przyrodniczo i kulturowo tereny stworzą możliwość rozwoju turystyki specjalistycznej. Będzie to stymulującym czynnikiem do dostosowania i rozbudowy lokalnej bazy turystycznej oraz restrukturyzacji zawodowej na wsi. Realizowane działania pozytywnie wpłyną na rozwój małej przedsiębiorczości ze specjalnym uwzględnieniem agroturystyki.

Rozmawiał Waldemar Wierzyński

Polska Agencja Rozwoju Przedsiębiorczości (PARP) jest rządową agencją wykonawczą, która od 2000 roku wspiera przedsiębiorców. Celem działania PARP jest rozwój małych i średnich firm w Polsce – powstawanie nowych podmiotów, podnoszenie kwalifikacji i wzrost potencjału, wzmocnienie pozycji konkurencyjnej w oparciu o innowacyjność i nowoczesne technologie, kształtowanie przyjaznego otoczenia biznesowego, tworzenie warunków do prowadzenia działalności gospodarczej. Realizując działania wspierające przedsiębiorców (a także: instytucje otoczenia biznesu, jednostki samorządu terytorialnego, uczelnie), PARP korzysta ze środków budżetu państwa oraz funduszy europejskich. Zarówno w okresie przedakcesyjnym, jak i po wejściu przez Polskę do Unii Europejskiej, PARP oferowała przedsiębiorcom wsparcie finansowe i szkoleniowo-doradcze. W latach 2007-2015 Agencja jest odpowiedzialna za realizację działań w ramach trzech ogólnopolskich programów operacyjnych: **Innowacyjna Gospodarka, Kapitał Ludzki** oraz **Rozwój Polski Wschodniej**.

Instytucja Zarządzająca PO RPW

Ministerstwo Rozwoju Regionalnego
Departament Programów Ponadregionalnych
ul. Wspólna 2/4, 00-926 Warszawa
porpw@mrr.gov.pl, www.polskawschodnia.gov.pl